



ETT STARKT ANDRA KVARTAL FÖR SEGMENTET GAMES

Andra kvartalet april-juni 2022

- Intäkterna ökade med 11,1 procent till 618,7 MSEK (556,8 MSEK).
- Justerad EBITA minskade med 25,0 procent till 31,5 MSEK (42,0 MSEK), motsvarande en justerad EBITA-marginal på 5,1 procent (7,5 procent).
- Justerad EBITDA ökade med 28,3 procent till 69,3 MSEK (54,6 MSEK), motsvarande en justerad EBITDA-marginal på 11,2 procent (9,8 procent).
- Rörelseresultatet (EBIT) minskade med 62,1 procent till 9,4 MSEK (24,9 MSEK), motsvarande en rörelsemarginal på 1,5 procent (4,5 procent).
- Kvartalets resultat uppgick till -21,8 MSEK (20,4 MSEK).
- Resultat per aktie efter utspädning uppgick till -0,31 SEK (0,29 SEK).
- Kassaflöde från den löpande verksamheten uppgick till -40,1 MSEK (-63,4 MSEK).
- Koncernens likvida medel och outnyttjade kreditfaciliteter uppgick till 335,2 MSEK (493,1 MSEK).
- Thunderful Group har erlagt tilläggsköpeskilling till säljaren av Headup GmbH genom en riktad nyemission av 75 995 aktier i Thunderful Group AB, motsvarande 277 777,78 EUR.

Perioden januari-juni 2022

- Intäkterna ökade med 9,2 procent till 1 228,3 MSEK (1 125,1 MSEK).
- Justerad EBITA minskade med 39,1 procent till 58,8 MSEK (96,5 MSEK), motsvarande en justerad EBITA-marginal på 4,8 procent (8,6 procent).
- Justerad EBITDA minskade med 3,7 procent till 113,0 MSEK (117,3 MSEK), motsvarande en justerad EBITDA-marginal på 9,2 procent (10,4 procent).
- Rörelseresultatet (EBIT) minskade med 75,7 procent till 14,6 MSEK (60,3 MSEK), motsvarande en rörelsemarginal på 1,2 procent (5,4 procent).
- Periodens resultat uppgick till -20,7 MSEK (33,6 MSEK).
- Resultat per aktie efter utspädning uppgick till -0,29 SEK (0,48 SEK).
- Kassaflödet från den löpande verksamheten uppgick till 162,6 MSEK (2,5 MSEK).

Händelser efter periodens utgång

Brjann Sigurgeirsson lämnar sin roll som VD. Styrelsen har utsett Anders Maiqvist till interim VD och påbörjar nu rekryteringen av en ny VD. Anders Maiqvist är bolagets före detta CFO.

Nyckeltal

KONCERNEN	2022 Q2	2021 Q2	Δ%	2022 Jan-Jun	2021 Jan-Jun	Δ%
Rörelsens intäkter, MSEK	618,7	556,8	11,1%	1 228,3	1 125,1	9,2%
Nettoomsättning, MSEK	580,7	540,4	7,5%	1 126,7	1 079,3	4,4%
Bruttoresultat, MSEK	232,8	172,3	35,1%	462,3	359,6	28,6%
Bruttomarginal, %	37,6%	30,9%		37,6%	32,0%	
EBITDA, MSEK	69,3	54,0	28,3%	113,0	114,1	-1,0%
Justerad EBITDA, MSEK	69,3	54,6	26,9%	113,0	117,3	-3,7%
Justerad EBITDA-marginal, %	11,2%	9,8%		9,2%	10,4%	
EBITA, MSEK	31,5	41,4	-23,9%	58,8	93,3	-37,0%
Justerad EBITA, MSEK	31,5	42,0	-25,0%	58,8	96,5	-39,1%
Justerad EBITA-marginal, %	5,1%	7,5%		4,8%	8,6%	
Rörelseresultat (EBIT), MSEK	9,4	24,9	-62,1%	14,6	60,3	-75,7%
Rörelsemarginal (EBIT-marginal), %	1,5%	4,5%		1,2%	5,4%	
Periodens resultat, MSEK	-21,8	20,4	-206,8%	-20,7	33,6	-161,6%
Kämrörelsekapital netto, MSEK	929,5	798,3	16,4%	929,5	798,3	16,4%
Kassaflöde från den löpande verksamheten, MSEK	-40,1	-63,4	36,8%	162,6	2,5	6 404,0%
Räntebärande nettoskuld, MSEK	252,2	-214,7	-217,5%	252,2	-214,7	-217,5%
Räntebärande nettoskuld / justerad EBITDA R12M	0,7	-0,7	-202,3%	0,7	-0,7	-202,3%
Resultat per aktie före utspädning, SEK	-0,31	0,30	-203,3%	-0,29	0,49	-159,2%
Resultat per aktie efter utspädning, SEK	-0,31	0,29	-206,9%	-0,29	0,48	-160,4%



VD HAR ORDET

Ett starkt andra kvartal för segmentet Games

Thunderful Group uppvisar ett blandat andra kvartal 2022. Nya avtal har tecknats inom segmentet Games, som når en justerad EBITA på 34,6 MSEK, inklusive en engångsnedskrivning på -10 MSEK. EBITDA-marginalerna är fortsatt pressade i två av distributionsbolagen.

Thunderful Group redovisar en nettoomsättning på 580,7 MSEK (540,4) och en justerad EBITA på 31,5 MSEK (42,0).

Games: stark tillväxt i nyligen förvärvade bolag

För segmentet Games uppgick nettoomsättningen till 114,9 MSEK (85,3), medan justerad EBITA uppgick till 34,6 MSEK (30,1). Det resulterade i en justerad EBITA-marginal på 24,1 procent (31,2 procent). Justerad EBITA inkluderar en engångsnedskrivning på -10 MSEK för spelet The Gunk, som lanserades på PC/Steam i andra kvartalet. Vi förväntar oss ingen ytterligare nedskrivning av The Gunk då kvarvarande bokförda värde motsvarar spelets försäljningsutveckling.

Justerat för engångsnedskrivningen är detta kvartal ett av de bästa kvartalen hittills för segmentet Games och tillväxten är förvärvsdriven. Vårt bolag för affärsutveckling och strategi, Robot Teddy, har signerat kundavtal och är den främsta anledningen till tillväxten i justerad EBITA. Robot Teddy har återigen visat prov på sin förmåga att identifiera och teckna kundaavtal med speltitlar som få andra klarar av.

De nya kundavtalen har en liknande modell för intäktsredovisning som Robot Teddys tidigare kontrakt, vilket är en blandning av konsultarvode och intäktsdelning från spelets nettoomsättning. Robot Teddy är för närvarande det enda företaget i Thunderful Games senast etablerade division Thunderful Investment, och denna kvartalsrapport är den första rapporten där vi har en särskild balanspost för investeringar i spelprojekt. Vi har åtagit oss att finansiera prototyputveckling för ett antal spel och kommer att fortsätta att utvärdera speltitlar för investeringar. Det finns ett betydande intresse från utvecklare.

Distribution: utmaningar och omställningar

För segmentet Distribution uppgick nettoomsättningen till 465,8 MSEK (455,1), medan justerad EBITA uppgick till 7,8 MSEK (18,7). Detta innebar en justerad EBITDA-marginal på 1,6 procent (4,1 procent).

Under det andra kvartalet har det funnits ett antal betydande utmaningar för segmentet Distribution. I VD-ordet i rapporten för det första kvartalet guidade vi att EBITDA-marginalerna skulle pressas under det andra och tredje kvartalet. Under andra kvartalet har vi sett en fortsatt press på EBITDA-marginalerna i Nordic Game Supply och betydande effekter i Amo Toys. Bägge bolagen påverkas av ökade kostnader från den tidigare lageruppbyggnaden och vi upprepar vår prognos att detta kommer att fortsätta även under tredje kvartalet.

Under det andra kvartalet fick Bergsala fler hårdvaruleveranser, vilket har resulterat i en ökad omsättning jämfört med föregående år. Följaktligen minskar mixeffekterna av detta EBITDA-marginalen något jämfört med förra året.





Volatila valutakurser under andra kvartalet

Nettoresultatet under andra kvartalet på -21,8 MSEK är hänförlig till finansnettot på -22,6 MSEK, som påverkas av realiserade valutaeffekter på -33,7 MSEK. Detta ska ses mot bakgrund av en positiv valutaeffekt från utländska verksamheter på 38,1 MSEK i totalresultatet för det andra kvartalet, en post efter kvartalets nettoresultat. Den årliga transaktionsrisken i våra viktigaste transaktionsvalutor USD och EUR är mycket begränsad på grund av naturlig säkring inom gruppen. Omräkningsexponeringen från våra huvudsakliga transaktionsvalutor GBP och EUR har större inverkan på eget kapital i gruppens koncernredovisning.

Personalförändringar

Callum Underwood avgår som VD för Robot Teddy av personliga skäl och vår Chief Games Officer Agostino Simonetta har utsetts till interim VD. Vi tackar Callum för hans hårda arbete och goda insatser. Robot Teddy spelar en central roll inom segmentet Games, med ett växande antal spännande projekt och kunder.

Vi välkomnar Jon Rooke som ny marknadschef för Games. Jon är en veteran inom branschen och kommer närmast från positioner på 2K och Sega.

Detta är den första kvartalsrapporten med Lennart Sparud vid rodret som CFO för Thunderful Group, då han började i slutet av maj.

Vi har hunnit bli runt 450 medarbetare som arbetar på ett stort antal lovande projekt, och vi har en spännande tid framför oss. Det har därmed blivit dags att tacka för mig som VD för Thunderful Group, och för nya krafter att leda koncernen i nästa fas. Vår tidigare CFO Anders Maiqvist tar vid som interim VD, och bolaget är i goda händer. Jag vill tacka alla mina medarbetare för deras stöd och ständigt hårda arbete. Jag kommer att fortsätta i en ny roll inom vårt Games-segment, och ser fram emot att fokusera på spelutveckling igen.

Göteborg, augusti 2022.
Brjann Sigurgeirsson,
avgående VD.



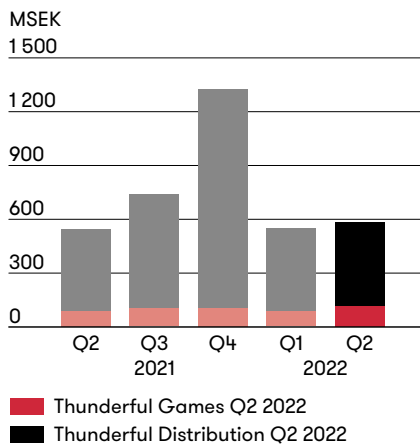


OM THUNDERFUL GROUP

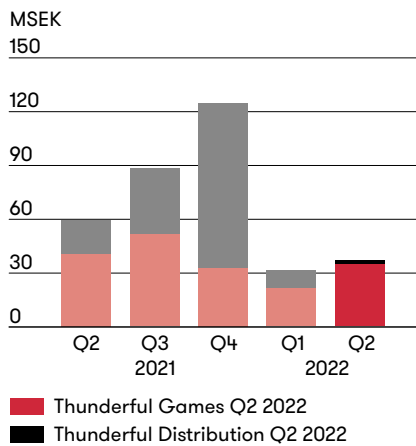
Thunderful Group är en grupp av företag som är verksamma inom utveckling och publicering av spel samt distribution av bland annat Nintendo-produkter, spel, speltillbehör och leksaker.

Thunderful Group grundades i slutet av 2019 efter en omstrukturering av företagsgrupperna Bergsala och Thunderful. Thunderful Group har sitt huvudkontor i Göteborg, och täcker hela spelbranschens värdekedja via segmenten Thunderful Games och Thunderful Distribution. Koncernen består av fler än 20 dotterbolag och har ca 450 anställda i Europa.

Nettoomsättning, Q2 2021-Q2 2022



Justerad EBITA, Q2 2021-Q2 2022



Thunderful Group

MISSION

To provide creative entertainment products of the highest quality for people of all ages

VISION

To be a leader in a world where everyone can play





KONCERNENS EKONOMISKA UTVECKLING

Andra kvartalet (1 april – 30 juni)

Nettoomsättning

Koncernens nettoomsättning under andra kvartalet uppgick till 580,7 MSEK (540,4 MSEK), vilket motsvarar en ökning med 7,5 procent. Drivkrafter redovisas under respektive segment.

Segment

Nettoomsättningen inom segmentet Games ökade med 34,7 procent till 114,9 MSEK (85,3 MSEK) och inom segmentet Distribution ökade nettoomsättningen med 2,4 procent till 465,8 MSEK (455,1 MSEK).

MSEK	2022 Q2	2021 Q2	Δ%
Thunderful Games	114,9	85,3	34,7%
Thunderful Distribution	465,8	455,1	2,4%
- varav Bergsala	222,7	183,7	21,2%
- varav Nordic Game Supply	138,8	178,4	-22,2%
- varav Amo Toys	104,4	93,0	12,2%
Övrigt	0,0	0,0	0,0%
Nettoomsättning	580,7	540,4	7,5%

Thunderful Games redovisar negativ organisk tillväxt med -10,9 MSEK. Förvärvsdriven tillväxt i kvartalet utgör 40,5 MSEK i nettoomsättning.

MSEK	Games	Distribution
	Q2 2022	Q2 2022
Nettoomsättningstillväxt, %	34,7%	2,4%
- varav organiskt, %	-12,8%	2,4%
- varav förvärvat, %	47,5%	0,0%

Inom segmentet Distribution ökade nettoomsättningen i Bergsala med 21,2 procent till 222,7 MSEK (183,7 MSEK), i Nordic Game Supply minskade nettoomsättningen med -22,2 procent till 138,8 MSEK (178,4 MSEK) och i Amo Toys ökade nettoomsättningen med 12,2 procent till 104,4 MSEK (93,0 MSEK).

Till skillnad mot jämförelsekvartalet upplevde Bergsala mindre störningar i leveranser av hårdvara och avslutade kvartalet med rimliga lagernivåer. Nordic Game Supply påverkas negativt av något lägre efterfrågan. För Amo Toys drevs ökningen av bättre tillgång till vår- och sommarleksaker än i jämförelsekvartalet.

Bruttovinst

Bruttoresultatet under andra kvartalet uppgick till 232,8 MSEK (172,3 MSEK), vilket motsvarar en ökning med 35,1 procent och en bruttomarginal på 37,6 procent (30,9 procent). Resultatutvecklingen beror på kraftigt ökad nettoomsättning inom segmentet Games, med väsentligt högre bruttomarginal än segmentet Distribution, samt klart lägre ökning av nettoomsättning inom segmentet Distribution.

Rörelsekostnader

Kostnader för handelsvaror och inköpta spelutvecklingstjänster ökade med 0,4 procent till -385,9 MSEK (-384,5 MSEK).

Övriga externa kostnader ökade med 41,8 procent till -81,0 MSEK (-57,1 MSEK). Av den totala kostnadsökningen på -23,9 MSEK kommer -11,8 MSEK från ökade marknadsföringskostnader, -6,8 MSEK från ökade lager- och logistikostnader i Amo Toys och NGS samt -2,1 MSEK från förvärvade bolag.

Personalkostnaderna ökade med 23,5 procent till -70,0 MSEK (-56,7 MSEK). 75 procent av kostnadsökningen är hänförlig till segmentet Games, i vilket flertalet förvärv har genomförts och där ledningsgruppen har stärkts under året. Det totala antalet anställda i slutet av kvartalet uppgick till 444 (371).

Av- och nedskrivningar ökade med 105,7 procent till -59,9 MSEK (-29,1 MSEK). De viktigaste drivkrafterna är ökade av- och nedskrivningar från balanserade spelutvecklingsutgifter och licenser för publishing som ökar med -25,1 MSEK. I ökningen ingår en nedskrivning för spelet The Gunk på -10,0 MSEK vilket ger total av- och nedskrivning för The Gunk i kvartalet på -19,9 MSEK.

Justerat rörelseresultat, EBITDA

Det justerade rörelseresultatet före avskrivningar och nedskrivningar av immateriella och materiella anläggningstillgångar (EBITDA) under kvartalet uppgick till 69,3 MSEK (54,6 MSEK), vilket motsvarar en justerad EBITDA-marginal på 11,2 procent (9,8 procent). Justerat EBITDA är inte föremål för några justeringsposter i det andra kvartalet 2022.

**Segment**

Justerat EBITDA för segmentet Games uppgick under kvartalet till 67,1 MSEK (40,4 MSEK) vilket motsvarar en justerad EBITDA-marginal på 46,7 procent (41,8 procent).

Justerat EBITDA för segmentet Distribution uppgick under kvartalet till 7,8 MSEK (18,7 MSEK) vilket motsvarar en justerad EBITDA-marginal på 1,6 procent (4,1 procent).

Justerat rörelseresultat, EBITA

Det justerade rörelseresultatet före förvävsrelaterade avskrivningar (EBITA) under kvartalet uppgick till 31,5 MSEK (42,0 MSEK), vilket motsvarar en justerad EBITA-marginal på 5,1 procent (7,5 procent). Justerat EBITA är inte föremål för några justeringsposter i det andra kvartalet 2022.

Segment

Justerat EBITA för segmentet Games uppgick under kvartalet till 34,6 MSEK (30,1 MSEK) vilket motsvarar en justerad EBITA-marginal på 24,1 procent (31,2 procent).

Justerat EBITA för segmentet Distribution uppgick under kvartalet till 2,5 MSEK (16,4 MSEK) vilket motsvarar en justerad EBITA-marginal på 0,5 procent (3,6 procent).

Rörelseresultat, EBIT

Rörelseresultatet under kvartalet uppgick till 9,4 MSEK (24,9 MSEK), vilket motsvarar en rörelsemarginal på 1,5 procent (4,5 procent). Rörelseresultatet inkluderar inga justerade engångsposter i det andra kvartalet 2022.

Segment

Rörelseresultatet i segmentet Games uppgick under kvartalet till 21,9 MSEK (22,8 MSEK) vilket motsvarar en rörelsemarginal på 15,2 procent (23,6 procent).

Rörelseresultatet i segmentet Distribution uppgick under kvartalet till -6,8 MSEK (7,3 MSEK) vilket motsvarar en rörelsemarginal på -1,4 procent (1,6 procent).

Finansnetto

Finansnettot uppgick till -22,6 MSEK (2,6 MSEK). Av det totala finansnettot utgörs -20,3 MSEK (4,3 MSEK) av nettot från valutakursvinster och valutakursförluster.

Nettot från valutakursvinster och valutakursförluster inkluderar effekter från realiserade valutakurseffekter på -33,7 MSEK.

Resultat för perioden

Periodens resultat under kvartalet uppgick till -21,8 MSEK (20,4 MSEK), vilket motsvarar en nettovinstmarginal på -3,5 procent (3,7 procent).

Övrigt totalresultat

Övrigt totalresultat påverkas av valutaomräkningsdifferens från utlandsverksamheter som under kvartalet uppgår till 38,1 MSEK (-25,9 MSEK).



Perioden (1 januari – 30 juni)

Nettoomsättning

Koncernens nettoomsättning under perioden uppgick till 1 126,7 MSEK (1 079,3 MSEK), vilket motsvarar en ökning med 4,4 procent. Drivkrafter redovisas under respektive segment.

Segment

Nettoomsättningen inom segmentet Games ökade med 28,7 procent till 197,2 MSEK (153,2 MSEK) och inom segmentet Distribution ökade nettoomsättningen med 0,4 procent till 929,5 MSEK (926,1 MSEK).

MSEK	2022 Jan-Jun	2021 Jan-Jun	Δ%
Thunderful Games	197,2	153,2	28,7%
Thunderful Distribution	929,5	926,1	0,4%
- varav Bergsala	406,2	372,9	8,9%
- varav Nordic Game Supply	302,9	370,4	-18,2%
- varav Amo Toys	220,4	182,8	20,6%
Övrigt	0,0	0,0	0,0%
Nettoomsättning	1 126,7	1 079,3	4,4%

Thunderful Games redovisar negativ organisk tillväxt med -9,8 MSEK. Förvärvsdriven tillväxt i perioden utgör 53,8 MSEK i nettoomsättning.

MSEK	Games	Distribution
	Jan-Jun 2022	Jan-Jun 2022
Nettoomsättningstillväxt, %	28,7%	0,4%
- varav organiskt, %	-6,4%	0,4%
- varav förvärvat, %	35,1%	0,0%

Inom segmentet Distribution ökade nettoomsättningen i Bergsala med 8,9 procent till 406,2 MSEK (372,9 MSEK), i Nordic Game Supply minskade nettoomsättningen med -18,2 procent till 302,9 MSEK (370,4 MSEK) och i Amo Toys ökade nettoomsättningen med 20,6 procent till 220,4 MSEK (182,8 MSEK).

Till skillnad mot jämförelseperioden upplevde Bergsala mindre störningar i leveranser av hårdvara. Nordic Game Supply påverkas negativt av något lägre efterfrågan från kunder som haft kvar produkter från julhandeln. För Amo Toys drevs ökningen av bättre tillgång till vår- och sommarleksaker än i jämförelseperioden.

Bruttovinst

Bruttoresultatet under perioden uppgick till 462,3 MSEK (359,6 MSEK), vilket motsvarar en ökning med 28,6 procent och en bruttomarginal på 37,6 procent (32,0 procent). Resultatutvecklingen beror på ökad nettoomsättning inom segmentet Games, med väsentligt högre bruttomarginal än segmentet Distribution, samt marginellt ökad nettoomsättning inom segmentet Distribution.

Rörelsekostnader

Kostnader för handelsvaror och inköpta spelutvecklingstjänster ökade med 0,1 procent till -766,0 MSEK (-765,5 MSEK).

Övriga externa kostnader ökade med 48,4 procent till -170,2 MSEK (-114,7 MSEK). Av den totala kostnadsökningen på -55,5 MSEK kommer -22,8 MSEK från ökade marknadsföringskostnader, -16,8 MSEK från ökade lager- och logistikostnader i Amo Toys och NGS samt -5,0 MSEK från förvärvade bolag.

Personalkostnaderna ökade med 30,5 procent till -140,5 MSEK (-107,7 MSEK). 70,1 procent av kostnadsökningen är hänförlig till segmentet Games, i vilket flertalet förvärv har genomförts och där ledningsgruppen har stärkts under året. Det totala antalet anställda i slutet av perioden uppgick till 444 (371).

Av- och nedskrivningar ökade med 82,8 procent till -98,4 MSEK (-53,8 MSEK). De viktigaste drivkrafterna är ökade av- och nedskrivningar från balanserade spelutvecklingsutgifter och licenser för publishing som ökar med -29,6 MSEK (inklusive av- och nedskrivningar för spelet The Gunk på -19,9 MSEK) samt PPA-relaterade avskrivningar (Purchase Price Allocation) som ökar med -11,2 MSEK.





Justerat rörelseresultat, EBITDA

Det justerade rörelseresultatet före avskrivningar och nedskrivningar av immateriella och materiella anläggningstillgångar (EBITDA) under perioden uppgick till 113,0 MSEK (117,3 MSEK), vilket motsvarar en justerad EBITDA-marginal på 9,2 procent (10,4 procent). Justerat EBITDA är inte föremål för några justeringsposter i perioden.

Segment

Justerat EBITDA för segmentet Games uppgick under perioden till 99,9 MSEK (72,7 MSEK) vilket motsvarar en justerad EBITDA-marginal på 39,2 procent (41,9 procent).

Justerat EBITDA för segmentet Distribution uppgick under perioden till 22,4 MSEK (51,5 MSEK) vilket motsvarar en justerad EBITDA-marginal på 2,3 procent (5,4 procent).

Justerat rörelseresultat, EBITA

Det justerade rörelseresultatet före förvävsrelaterade avskrivningar (EBITA) under perioden uppgick till 58,8 MSEK (96,5 MSEK), vilket motsvarar en justerad EBITA-marginal på 4,8 procent (8,6 procent). Justerat EBITA är inte föremål för några justeringsposter i perioden.

Segment

Justerat EBITA för segmentet Games uppgick under perioden till 55,6 MSEK (56,0 MSEK) vilket motsvarar en justerad EBITA-marginal på 21,8 procent (32,2 procent).

Justerat EBITA för segmentet Distribution uppgick under perioden till 12,6 MSEK (47,5 MSEK) vilket motsvarar en justerad EBITA-marginal på 1,3 procent (5,0 procent).

Rörelseresultat, EBIT

Rörelseresultatet under perioden uppgick till 14,6 MSEK (60,3 MSEK), vilket motsvarar en rörelsemarginal på 1,2 procent (5,4 procent). Rörelseresultatet inkluderar inga justerade engångsposter i perioden.

Segment

Rörelseresultatet i segmentet Games uppgick under perioden till 30,0 MSEK (40,9 MSEK) vilket motsvarar en rörelsemarginal på 11,8 procent (23,5 procent).

Rörelseresultatet i segmentet Distribution uppgick under perioden till -6,0 MSEK (29,0 MSEK) vilket motsvarar en rörelsemarginal på -0,6 procent (3,0 procent).

Finansnetto

Finansnettot uppgick till -29,0 MSEK (-15,6 MSEK). Av det totala finansnettot utgörs -24,7 MSEK av nettot från valutakursvinster och valutakursförluster.

Nettot från valutakursvinster och valutakursförluster inkluderar effekter från orealiserade valutakurseffekter på -31,6 MSEK.

Resultat för perioden

Periodens resultat uppgick till -20,7 MSEK (33,6 MSEK), vilket motsvarar en nettovinstmarginal på -1,7 procent (3,0 procent).

Övrigt totalresultat

Övrigt totalresultat påverkas av valutaomräkningsdifferens från utlandsverksamheter och uppgår till 42,4 MSEK (44,2 MSEK).



FINANSIELL POSITION

Finansiell position och likviditet

Koncernens totala tillgångar den 30 juni 2022 uppgick till 3 343,8 MSEK, jämfört med 2 516,2 MSEK den 30 juni 2021.

Kärnrörelsekapitalet den 30 juni 2022 uppgick till 929,5 MSEK, jämfört med 798,3 MSEK per den 30 juni 2021.

Koncernens eget kapital den 30 juni 2022 uppgick till 1 824,6 MSEK, jämfört med 1 591,9 MSEK per den 30 juni 2021.

Thunderful Group har en bekräftad kreditfacilitet på 55 MEUR med Danske Bank. På balansdagen den 30 juni 2022 utnyttjade Thunderful Group 330,4 MSEK av denna facilitet och likvida medel uppgick till 78,2 MSEK.

Inklusive utnyttjade del av bekräftad kreditfacilitet uppgår tillgängliga likvida medel den 30 juni 2022 till 335,2 MSEK, jämfört med 493,1 MSEK den 30 juni 2021.

Säsongsvariationer

Thunderful Group har en säsongsbunden distributionsverksamhet som kännetecknas av högre försäljning i samband med större kommersiella helgdagar. En betydande del av helårsförsäljningen och resultatet har historiskt genererats under fjärde kvartalet, vilket också innebär att rörelsekostnaderna i förhållande till försäljningen generellt sett är höga under första till tredje kvartalet.

Kassaflöde och investeringar

Kassaflödet från den löpande verksamheten under det andra kvartalet uppgick till -40,1 MSEK (-63,4 MSEK) och under perioden uppgick det till 162,6 MSEK (2,5 MSEK).

Nedan investeringar av olika karaktär har skett under kvartalet och perioden:

MSEK	2022 Q2	2021 Q2	2022 Jan-Jun	2021 Jan-Jun	2021 Helår
Capex för intern spelutveckling	42,7	11,1	77,5	19,6	59,6
Capex för licenser för publishing	13,3	4,1	26,1	4,1	45,1
Capex för spelprojekt	4,6	0,0	4,6	0,0	0,0
Capex för förvärv	0,0	0,0	0,0	49,1	188,9
Annan capex	0,9	9,4	6,9	13,7	23,2
Totala investeringar	61,5	24,6	115,1	86,5	316,8

Moderbolag

Moderbolagets nettoomsättning under perioden uppgick till 2,7 MSEK (3,4 MSEK), rörelseresultatet till -13,1 MSEK (-7,2 MSEK) och periodens resultat till 64,0 MSEK (-8,7 MSEK).

Moderbolagets omsättning utgörs av koncerninterna tjänster.



OPERATIV ÖVERSIKT PER SEGMENT

Thunderful Games

Thunderful Games utvecklar, ger ut och investerar i spelprojekt. Segmentet består av tre divisioner:

- Thunderful Studios, med spelutvecklingsteam från tidigare självständiga spelstudior som till exempel Image & Form, Zoink, The Station och Coatsink. Spelutvecklingsstrategin bygger på egenutvecklade, högkvalitativa och innehållsrika spel för PC, konsol och mobil.
- Thunderful Publishing, med publishingteam i flera europeiska länder som integrerats till en gemensam organisation och bedriver förlagsverksamhet under ett och samma varumärke. Divisionen ger ut spel som utvecklats både inom och utanför koncernen.
- Thunderful Investment, med inriktning på att investera i externa spelutvecklingsprojekt. Syftet är att bredda upptagningsområdet för bra spel och spelstudior, samt erbjuda synergier i form av utvecklingsstöd, publishingtjänster och förvärv.

Kommentarer till händelser under kvartalet

Inga väsentliga händelser under kvartalet.

Thunderful Distribution

Thunderful Distribution är verksam inom distribution och försäljning av bland annat Nintendoprodukter, spel, speltillbehör och leksaker. I segmentet ingår distributörerna Bergsala, Amo Toys och Nordic Game Supply. Bergsala har distribuerat Nintendos produkter i Sverige sedan 1981. Amo Toys och Nordic Game Supply är nordiska distributörer av spel, speltillbehör, merchandise och leksaker. Varumärken som distribueras av Nordic Game Supply och Amo Toys inkluderar Rockstar, 2K Games, Razer, Thrustmaster, PowerA, Hori, L.O.L., BabyBorn, Little Tikes, GeoMag och Intex.

Kommentarer till händelser under kvartalet

Inga väsentliga händelser under kvartalet.





SPEL UTGIVNA UNDER OCH EFTER DET ANDRA KVARTALET 2022

Koncernen har under det andra kvartalet 2022 lanserat sju spel. Ett av dessa kommer från egna studios och sex spel kommer från externa studios genom koncernens publishingaktiviteter. Efter kvartalets slut men före publiceringen av denna delårsrapport har ytterligare ett spel lanserats vilket kommer från externa studios genom koncernens publishingaktiviteter.

Lanseringarna i det andra kvartalet har totalt bidragit med 4,9 MSEK i nettoomsättning. Detta avser endast de plattformar och versioner av respektive spel som lanserats i kvartalet. Koncernen har 14 pågående interna spelutvecklingsprojekt och 22 pågående spelutvecklingsprojekt som utvecklas av tredje part och som avses ges ut av något av koncernens publishingföretag. En översikt över dessa 36 spelutvecklingsprojekt finns på sida 12.

Spel utgivna under andra kvartalet 2022

Spelbeskrivning				Plattform			
Titel	Lansering	Publisher	Studio	PC	Konsol	Mobil	VR
Get Packed: Couch Chaos	2022-04-28	Coatsink	Extern	●	○	○	○
The Gunk	2022-04-29	Thunderful	Intern	●	○	○	○
Crowns and Pawns	2022-05-06	Thunderful	Extern	●	○	○	○
Source of Madness	2022-05-10	Thunderful	Extern	●	○	○	○
Industria	2022-06-09	Headup	Extern	○	●	○	○
Cloud Gardens	2022-06-16	Coatsink	Extern	○	●	○	○
Firegirl	2022-06-22	Thunderful	Extern	○	●	○	○

Spel utgivna efter kvartalet, men före publiceringen av denna delårsrapport

Spelbeskrivning				Plattform			
Titel	Lansering	Publisher	Studio	PC	Konsol	Mobil	VR
Hell Pie	2022-07-21	Headup	Extern	●	●	○	○

● Lanserat ○ Ej lanserat

Annonserade lanseringar av **internt** utvecklade Thunderful-spel

Spelbeskrivning				Plattform			
Titel	Lansering	Publisher	Eget IP	PC	Konsol	Mobil	VR
Vendir: Plague of Lies	2022, 2H	EMS	Ja	●	●	●	○
Wavetale	2022, 2H	Thunderful	Ja	●	●	○	○
"Strawberry (a SteamWorld IP Game)"	2022, 2H	Thunderful	Ja	○	○	●	○
"Jaffa (a Jurassic World IP Game)"	2022, 2H	Coatsink	Nej	○	●	○	●
Tinkertown	2022, 2H	Headup	Ja	●	●	○	○
"Cicada"	2023	Coatsink	Ja	●	○	○	○
"Coffee (a SteamWorld IP Game)"	2023	Thunderful	Ja	●	●	○	○
SteamWorld Headhunter	2023	Thunderful	Ja	●	●	○	○
"Chocolate"	2023	Coatsink	Nej	●	●	○	○
"Date"	2023	Coatsink	Ja	○	○	○	●
"Mango"	2023	Thunderful	Ja	●	●	○	○
"Lemon"	2024	To The Sky	Ja	●	●	○	○
"Vanilla"	2024	Thunderful	Ja	●	●	○	○
"Caramel (a SteamWorld IP Game)"	2024	Thunderful	Ja	●	●	●	○

Annonserade lanseringar av **externt** utvecklade Thunderful-spel

Spelbeskrivning		Plattform			
Titel	Lansering	PC	Konsol	Mobil	VR
Gigapocalypse	2022, 2H	○	●	●	○
Super Meat Boy Forever	2022, 2H	○	○	●	○
Swordship	2022, 2H	●	●	○	○
Moonglow Bay	2022, 2H	○	●	○	○
LEGO Bricktales (ex. "Cheesecake")	2022, 2H	●	●	●	○
Cursed to Golf	2022, 2H	●	●	○	○
Paper Cut Mansion	2022, 2H	●	●	○	○
Togges	2022, 2H	●	●	○	○
The Last Hero Of Nostalgaia	2022, 2H	●	●	○	○
"Cinnamon"	2023	○	○	○	●
Planet of Lana	2023	●	●	○	○
Glide Rush	2023	●	●	○	○
Laika: Aged Through Blood	2023	●	●	○	○
Replaced	2023	●	●	○	○
"Hazelnut"	2023	●	●	○	○
"Raspberry"	2023	●	●	○	○
"Moon Mist"	2023	●	●	○	○
"Coconut"	2023	●	●	○	○
"Cashew"	2023	●	●	○	○
"Maple"	2023	●	●	○	○
"Lime"	2023	●	○	○	○
"Peach"	2023	●	●	○	○

"Icke-annonserat spelnamn" ● Under utveckling ○ Ej tillgänglig



ÖVRIG INFORMATION

Organisation

Antalet heltidsanställda per den 30 juni 2022 var 444 (371), varav 104 (88) kvinnor och 340 (283) män.

Transaktion med närstående parter

Inga transaktioner med närstående parter har skett under kvartalet.

Risk- och osäkerhetsfaktorer

Thunderful Group är utsatt för risker, i synnerhet beroendet av nyckelpersoner, beroendet av lyckosam spelutveckling, försäljningen av lanserade spel, beroendet av några få distributörer samt hur väl förvärvade bolag lyckas. Den fullständiga riskanalysen återfinns i koncernens årsredovisning 2021 på sidorna 66–71 samt på sidorna 89–90. Årsredovisningen är publicerad på företagets webbplats.

Redovisningsprinciper

Denna delårsrapport är upprättad i överensstämmelse med IAS 34, Interim Financial Reporting. För moderbolaget har Rådet för finansiell rapporterings rekommendation RFR 2 Redovisning för juridisk person tillämpats vid upprättandet av denna delårsrapport. Redovisningsprinciper och beräkningsgrunder överensstämmer med de principer som tillämpades i bolagets senaste årsredovisning. För finansiella tillgångar och skulder bedöms redovisat värde vara en god approximation av verkligt värde. Finansiella instrument värderade till verkligt värde utgörs av skuld för tilläggsköpeskillingar. Dessa redovisas till verkligt värde via resultaträkningen. Värderingen baseras på andra observerbara data för tillgången eller skulden, det vill säga nivå 3 enligt IFRS.

Koncernen tillämpar följande avskrivningsprinciper för sin spelutveckling och för publishingprojekt:

Avskrivningar på färdiga spelutvecklingsprojekt och lanserade publishingprojekt – degressiv avskrivning över två år; 1/3 skrivs av månaderna 1 till 3 efter lansering, 1/3 skrivs av under månaderna 4 till 12 efter lansering, och den återstående 1/3 skrivs av under månaderna 13 till 24 efter lansering.

För ytterligare information om koncernens redovisningsprinciper, se årsredovisningen för 2021 som är publicerad på företagets webbplats.

Utdelning

Thunderful Group strävar efter att investera sina vinster och kassaflöden i organiska tillväxtinitiativ och förvärv för att stödja värdeskapande, och avser därför inte att betala årlig utdelning på medellång sikt.

Händelser under kvartalet

Thunderful Group har erlagt tilläggsköpeskillning till säljaren av Headup GmbH genom en riktad nyemission av 75 995 aktier i Thunderful Group AB, motsvarande 277 777,78 EUR.

Händelser efter periodens utgång

Brjann Sigurgeirsson lämnar sin roll som VD. Styrelsen har utsett Anders Maiqvist till interim VD och påbörjar nu rekryteringen av en ny VD. Anders Maiqvist är bolagets före detta CFO.

Revisorernas granskning

Denna rapport har inte varit föremål för granskning av koncernens revisorer.



AKTIEN

Namn	Aktier	Kapital och röster, %
Bergsala Holding AB	17 613 693	25,1%
Swedbank Robur Fonder	5 739 674	8,2%
Brjann Sigurgeirsson (privat och genom bolag)	4 375 000	6,2%
Lyngeled Holding AB	4 275 000	6,1%
ODIN Fonder	3 100 000	4,4%
Knutsson Holdings AB	2 200 000	3,1%
ÖstVäst Capital Management	1 700 000	2,4%
Lancelot Asset Management AB	1 300 000	1,8%
Hinapulkka & Allihuoppa Oy	1 260 000	1,8%
RAM Rational Asset Management	1 236 981	1,8%
TOTAL TOP 10	42 800 348	60,9%
Övriga	27 490 249	39,1%
TOTAL	70 290 597	100,0%

Finansiella rapporter samt annan finansiell och allmän information återfinns på koncernens hemsida www.thunderfulgroup.com

Ansvarig för IR-frågor är
CFO Lennart Sparud, telefon: +46 705 58 66 04,
e-post: lennart@thunderfulgroup.com

Thunderful Group AB:s aktiekapital uppgick per den 30 juni 2022 till 702 905,97 SEK, fördelat på 70 290 597 aktier med ett kvotvärde om vardera 0,01 kronor. Thunderful Group är sedan december 2020 noterat på Nasdaq Stockholm och bolagets aktie handlas på First North Premier Growth Market (THUNDR). På balansdagen den 30 juni 2022 uppgick Thunderful Groups börsvärde till cirka 1 355,9 MSEK.

Certifierade rådgivare

FNCA Sweden AB

+46 8 52 80 03 99
info@fnca.se

Analytiker som följer Thunderful Group

ABG Sundal Collier

Simon Jönsson
+46 708 44 86 89
simon.jonsson@abgsc.se

Carnegie

Dennis Berggren
+46 734 17 87 62
dennis.berggren@carnegie.se

Redeye

Danesh Zare
+46 709 16 79 32
danesh.zare@redeye.se
Tomas Otterbeck
+46 708 13 69 11
tomas.otterbeck@redeye.se
Viktor Lindström
+46 790 06 88 62
viktor.lindstrom@redeye.se



UNDERSKRIFTER OCH FÖRSÄKRINGAR

Styrelsen och verkställande direktören försäkrar att denna delårsrapport ger en rättvisande bild av koncernens och moderbolagets verksamhet, finansiella ställning och resultat av verksamheten och beskriver de betydande risker och osäkerhetsfaktorer som koncernen och moderbolaget står inför.

Göteborg, 10 augusti 2022

Mats Lönnqvist
Styrelseordförande

Tomas Franzén
Styrelseledamot

Owe Bergsten
Styrelseledamot

Cecilia Ogvall
Styrelseledamot

Oskar Burman
Styrelseledamot

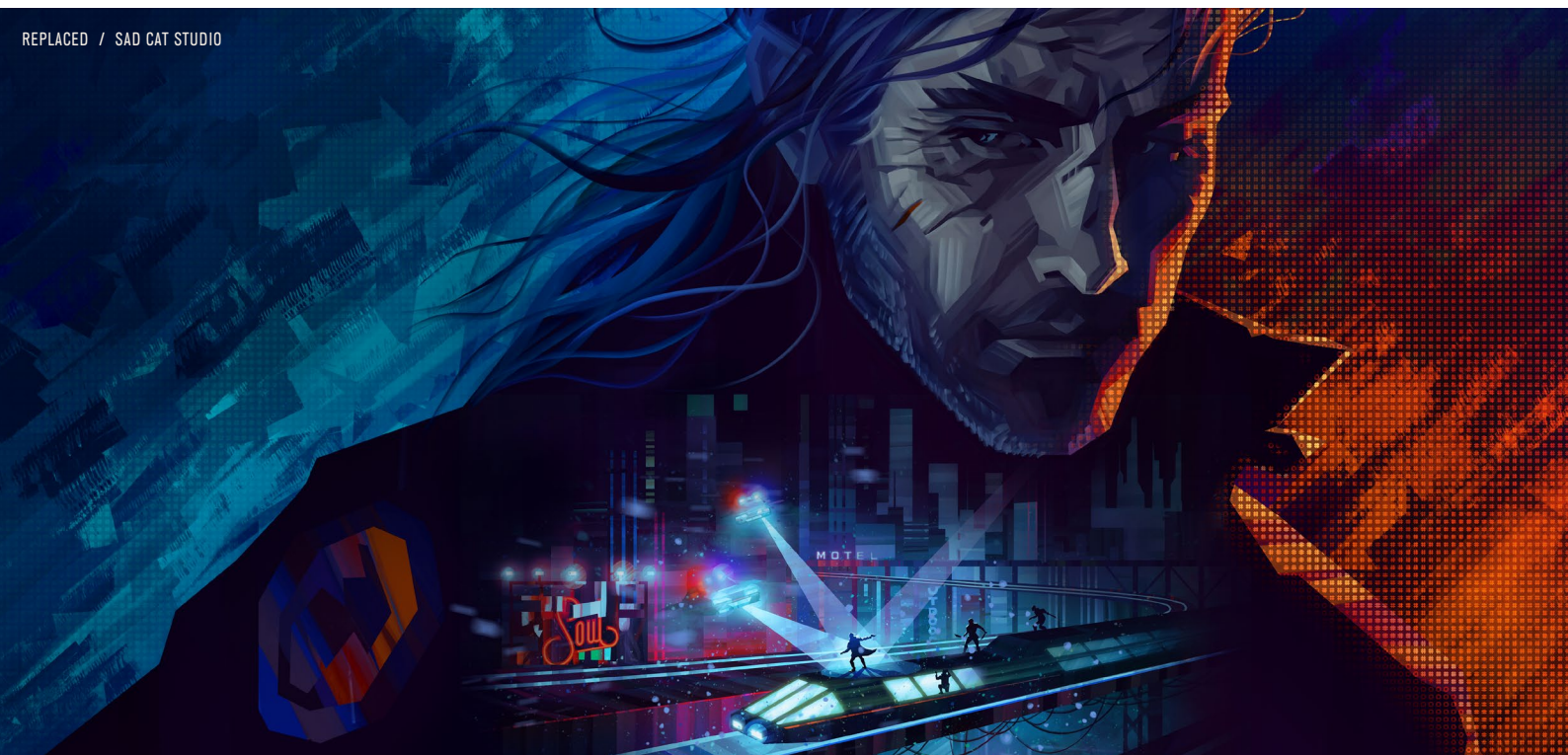
Brjann Sigurgeirsson
avgående VD

Denna information är sådan information som Thunderful Group AB är skyldig att offentliggöra enligt EU:s marknadsmissbruksförordning. Informationen lämnades, genom nedanstående kontaktpersoners försorg, för offentliggörande kl 07:30 CET den 10 augusti 2022.

För mer information, vänligen kontakta:

Anders Maiqvist, tillträdande VD, Thunderful Group
E-post: anders.maiqvist@thunderfulgroup.com
Tel: +46 739 37 24 36

Lennart Sparud, CFO, Thunderful Group
E-post: lennart@thunderfulgroup.com
Tel: +46 705 58 66 04





KONCERNENS RESULTATRÄKNING

MSEK	2022 Q2	2021 Q2	2022 Jan-Jun	2021 Jan-Jun	2021/22 R12M	2021 Helår
Nettoomsättning	580,7	540,4	1 126,7	1 079,3	3 188,2	3 140,8
Aktiverat arbete för egen räkning	24,5	10,6	50,3	19,3	88,1	57,1
Övriga rörelseintäkter	13,5	5,8	51,3	26,5	100,7	75,9
Rörelsens intäkter	618,7	556,8	1 228,3	1 125,1	3 377,0	3 273,8
Rörelsens kostnader						
Handelsvaror (Distribution)	-372,1	-367,9	-735,5	-741,3	-2 262,6	-2 268,4
Inköpta spelutvecklingstjänster (Games)	-13,8	-16,6	-30,5	-24,2	-55,4	-49,1
Övriga externa kostnader	-81,0	-57,1	-170,2	-114,7	-383,6	-328,1
Personalkostnader	-70,0	-56,7	-140,5	-107,7	-271,5	-238,7
Av- och nedskrivningar av materiella och immateriella anläggningstillgångar	-59,9	-29,1	-98,4	-53,8	-171,6	-127,0
Övriga rörelsekostnader	-12,5	-4,5	-38,6	-23,1	-69,2	-53,7
Totala rörelsekostnader	-609,3	-531,9	-1 213,7	-1 064,8	-3 213,9	-3 065,0
Rörelseresultat	9,4	24,9	14,6	60,3	163,1	208,8
Summa finansiella poster	-22,6	2,6	-29,0	-15,6	-53,3	-39,9
Resultat efter finansiella poster	-13,2	27,5	-14,4	44,7	109,8	168,9
Skatt på periodens resultat	-8,6	-7,1	-6,3	-11,1	-31,9	-36,7
Periodens resultat	-21,8	20,4	-20,7	33,6	77,9	132,2
Övrigt Totalresultat						
Valutaomräkningsdifferens utlandsverksamheter	38,1	-25,9	42,4	44,2	77,2	79,0
Totalresultat för perioden	16,3	-5,5	21,7	77,8	155,1	211,2
Periodens resultat hänförligt till:						
Moderbolagets aktieägare	-21,8	20,4	-20,7	33,6	77,9	132,2
Resultat per aktie före utspädning, SEK	-0,31	0,30	-0,29	0,49	1,12	1,91
Resultat per aktie efter utspädning SEK	-0,31	0,29	-0,29	0,48	1,11	1,90
Periodens totalresultat hänförligt till:						
Moderbolagets aktieägare	16,3	-5,5	21,7	77,8	155,1	211,2
Genomsnittligt antal aktier	70 250 911	68 912 460	70 362 561	68 721 564	69 987 161	69 322 610



KONCERNENS BALANSRÄKNING

MSEK	2022-06-30	2021-06-30	2021-12-31
TILLGÅNGAR			
Anläggningstillgångar			
<i>Immateriella anläggningstillgångar</i>			
IT-system	4,4	3,5	3,6
Balanserade utgifter för utvecklingsarbeten, spel	173,1	70,7	122,7
Licenser för publishing	74,1	34,6	57,5
Investeringar i spelprojekt	4,6	0,0	0,0
Publicerings- och distributionsrelationer	278,7	315,9	297,3
Goodwill	742,7	466,6	728,0
Spelrättigheter	283,7	164,8	296,0
Kundrelationer	113,2	43,9	120,0
Övriga immateriella tillgångar	24,1	19,0	24,2
	1 698,7	1 119,0	1 649,2
<i>Materiella anläggningstillgångar</i>			
Nyttjanderättstillgångar	142,9	57,7	114,6
Byggnader och mark	0,7	5,9	0,6
Inventarier, verktyg och installationer	17,4	8,0	14,8
	161,0	71,6	130,0
<i>Finansiella anläggningstillgångar</i>			
Andra långfristiga värdepappersinnehav	0,2	0,2	0,1
Uppskjuten skattefordran	1,7	1,2	1,3
Andra långfristiga fordringar	7,1	3,4	7,0
	9,0	4,8	8,4
Summa anläggningstillgångar	1 868,6	1 195,4	1 787,6
Omsättningstillgångar			
<i>Varulager m.m.</i>			
Färdiga varor och handelsvaror	840,4	613,9	758,6
Förskott till leverantör	88,2	134,6	5,4
	928,6	748,5	764,0
<i>Kortfristiga fordringar</i>			
Kundfordringar	376,0	276,4	866,6
Aktuella skattefordringar	16,3	18,5	4,6
Övriga fordringar	5,9	26,3	35,7
Förutbetalda kostnader och upplupna intäkter	70,2	36,4	101,0
	468,4	357,6	1 007,9
Likvida medel	78,2	214,7	60,2
Summa omsättningstillgångar	1 495,7	1 320,8	1 832,1
SUMMA TILLGÅNGAR	3 364,3	2 516,2	3 619,7



KONCERNENS BALANSRÄKNING FORTS

MSEK	2022-06-30	2021-06-30	2021-12-31
EGET KAPITAL OCH SKULDER			
Eget kapital			
Aktiekapital	0,7	0,7	0,7
Övrigt tillskjutet kapital	1 274,8	1 197,2	1 271,8
Annat eget kapital inklusive årets resultat	549,1	394,0	527,4
	1 824,6	1 591,9	1 799,9
Avsättningar			
Avsättningar för pensioner och liknande förpliktelser	0,2	0,2	0,2
Uppskjuten skatteskuld	155,4	115,9	156,9
Övriga avsättningar	2,0	2,6	2,0
	157,6	118,7	159,1
Långfristiga skulder			
Långfristiga tilläggsköpeskillingar	222,8	126,5	355,8
Långfristiga leasingskulder	114,3	35,3	91,2
	337,0	161,8	447,0
Kortfristiga skulder			
Checkräkningskredit	10,0	0,0	270,4
Skulder till kreditinstitut	320,4	0,0	0,0
Förskott från kunder	0,0	6,3	0,0
Leverantörsskulder	375,0	226,6	588,6
Aktuella skatteskulder	42,0	41,5	50,4
Övriga skulder	52,7	49,7	97,7
Kortfristiga tilläggsköpeskillingar	134,6	210,5	96,6
Kortfristiga leasingskulder	25,6	21,7	20,5
Upplupna kostnader och förutbetalda intäkter	64,2	87,5	89,5
	1 024,5	643,8	1 213,7
SUMMA EGET KAPITAL OCH SKULDER	3 343,8	2 516,2	3 619,7



KONCERNENS RAPPORT ÖVER FÖRÄNDRING I EGET KAPITAL

MSEK	Aktiekapital	Övrigt tillskjutet kapital	Övrigt eget kapital inklusive periodens vinst	Totalt kapital
Ingående balans per 1 januari 2022	0,7	1 271,8	527,4	1 799,9
Nyemission, tilläggsköpeskilling Headup GmbH	0,0	3,0	0,0	3,0
Summa periodens totalresultat	0,0	0,0	21,7	21,7
Utgående balans per 30 juni 2022	0,7	1 274,8	549,1	1 824,6
Ingående balans per 1 januari 2021	0,7	1 171,9	316,2	1 488,8
Nyemission, rörelseförvärv Headup GmbH	0,0	25,3	0,0	25,3
Transaktioner med ägarna	0,0	25,3	0,0	25,3
Summa periodens totalresultat	0,0	0,0	77,8	77,8
Utgående balans per 30 juni 2021	0,7	1 197,2	394,0	1 591,9
Ingående balans per 1 januari 2021	0,7	1 171,9	316,2	1 488,8
Nyemission, rörelseförvärv Headup GmbH	0,0	25,3	0,0	25,3
Nyemission, rörelseförvärv Stage Clear Studios, SL	0,0	4,1	0,0	4,1
Nyemission, rörelseförvärv Robot Teddy Ltd	0,0	35,5	0,0	35,5
Nyemission, rörelseförvärv Early Morning Studio AB	0,0	35,0	0,0	35,0
Transaktioner med ägarna	0,0	99,9	0,0	99,9
Summa periodens totalresultat	0,0	0,0	211,2	211,2
Utgående balans per 31 december 2021	0,7	1 271,8	527,4	1 799,9





KONCERNENS KASSAFLÖDESANALYS

MSEK	2022 Q2	2021 Q2	2022 Jan-Jun	2021 Jan-Jun	2021/22 R12M	2021 Helår
Den löpande verksamheten						
Resultat efter finansiella poster	-13,2	27,5	-14,4	44,7	109,8	168,9
Justering för poster som inte ingår i kassaflödet						
- Avskrivningar och nedskrivningar	59,9	29,1	98,4	53,8	171,5	127,0
- Omräkningsdifferens	0,6	3,1	2,1	20,5	12,8	31,2
- Övriga justeringar	0,0	0,0	0,0	-0,3	-0,6	-0,9
	47,3	59,7	86,1	118,7	293,6	326,2
Betald inkomstskatt	-3,3	-11,3	-29,6	-31,7	-37,1	-39,2
Kassaflöde från den löpande verksamheten före förändringar av rörelsekapital	44,0	48,4	56,5	87,0	256,5	287,0
Förändringar i rörelsekapital						
Förändring av varulager och förskott till leverantör	-100,0	-147,5	164,6	-254,9	-177,7	-268,0
Förändring av kundfordringar	-53,8	51,7	490,6	343,0	-99,6	-247,2
Förändring av leverantörsskulder	100,0	-41,6	-213,6	-196,2	148,4	165,8
Förändring av övrigt rörelsekapital	-30,3	25,6	-6,3	23,6	-53,1	-2,5
Kassaflöde från den löpande verksamheten	-40,1	-63,4	162,6	2,5	95,2	-64,9
Investeringsverksamheten						
Förvärv av dotterbolag/rörelse	0,0	0,0	0,0	-49,1	-139,8	-188,9
Investering i materiella anläggningstillgångar	0,0	-7,9	-5,5	-9,4	-8,6	-12,5
Investering i balanserade utgifter för spelutveckling	-42,7	-11,1	-77,5	-19,6	-117,5	-59,6
Investering i spelprojekt	-4,6	0,0	-4,6	0,0	-4,6	0,0
Investering i publishing rättigheter	-13,3	-4,1	-26,1	-4,1	-67,1	-45,1
Investering i övriga immateriella anläggningstillgångar	-0,9	-1,5	-1,3	-7,6	-4,2	-10,5
Investering i finansiella anläggningstillgångar	0,0	0,0	-0,1	-0,1	-3,6	-3,6
Försäljning av anläggningstillgångar	0,0	0,0	0,0	3,4	0,0	3,4
Kassaflöde från investeringsverksamheten	-61,5	-24,6	-115,1	-86,5	-345,4	-316,8
Finansieringsverksamheten						
Förändring av checkräkningskredit	10,0	0,0	-260,4	0,0	10,0	270,4
Upptagna lån till kreditinstitut	-10,4	0,0	320,4	0,0	320,4	0,0
Amortering av leasingkulder	-6,1	-3,5	-11,7	-7,0	-21,6	-16,9
Amortering av skuld för tilläggsköpeskilling	-3,5	0,0	-100,9	0,0	-220,0	-119,1
Nyemission	0,0	0,0	0,0	0,0	0,0	0,0
Kassaflöde från finansieringsverksamheten	-10,0	-3,5	-52,6	-7,0	88,8	134,4
Periodens kassaflöde	-111,6	-91,5	-5,1	-91,0	-161,4	-247,3
Likvida medel vid periodens början	172,5	309,6	60,2	305,1	214,7	305,1
Kursdifferens i likvida medel	17,3	-3,4	23,1	0,6	24,9	2,4
Likvida medel vid periodens slut	78,2	214,7	78,2	214,7	78,2	60,2

**Q2****THUNDERFUL GROUP**
DELÅRSRAPPORT
JANUARI-JUNI 2022**21**

MODERBOLAGETS RESULTATRÄKNING

MSEK	2022 Jan-Jun	2021 Jan-Jun
Nettoomsättning	2,7	3,4
Övriga rörelseintäkter	2,7	0,1
Rörelsens intäkter	5,5	3,5
Rörelsens kostnader		
Övriga externa kostnader	-12,3	-8,0
Personalkostnader	-6,2	-2,6
Totala rörelsekostnader	-18,6	-10,6
Rörelseresultat	-13,1	-7,2
Summa finansiella poster	77,0	-0,6
Resultat efter finansiella poster	63,9	-7,8
Skatt på periodens resultat	0,1	0,0
Periodens resultat och totalresultat för perioden	64,0	-8,7





MODERBOLAGETS BALANSRÄKNING

MSEK	2022-06-30	2021-06-30	2021-12-31
TILLGÅNGAR			
Anläggningstillgångar			
<i>Finansiella anläggningstillgångar</i>			
Andelar i koncernföretag	2 178,7	1 716,5	2 181,2
Summa anläggningstillgångar	2 178,7	1 716,5	2 181,2
Omsättningstillgångar			
Fordringar hos koncernföretag	633,8	551,6	1 084,8
Aktuell skattefordran	12,3	0,0	0,0
Övriga fordringar	0,4	15,3	16,3
Förutbetalda kostnader och upplupna intäkter	2,1	1,6	2,8
Summa omsättningstillgångar	648,6	568,5	1 103,9
Kassa och bank	0,0	28,3	0,0
SUMMA TILLGÅNGAR	2 827,3	2 313,2	3 285,1
EGET KAPITAL OCH SKULDER			
Eget kapital			
<i>Bundet eget kapital</i>			
Aktiekapital	0,7	0,7	0,7
	0,7	0,7	0,7
<i>Fritt eget kapital</i>			
Balanserat resultat	65,4	64,3	64,3
Överkursfond	1 982,8	1 891,9	1 966,5
Årets resultat	64,0	-8,7	14,4
Summa fritt eget kapital	2 112,2	1 947,5	2 045,2
Summa eget kapital	2 112,9	1 948,2	2 045,9
Obeskattade reserver			
Periodiseringsfond	27,5	21,4	27,5
Summa obeskattade reserver	27,5	21,4	27,5
Avsättningar			
Uppskjuten skatt	0,0	1,6	0,0
Summa avsättningar	0,0	1,6	0,0
Långfristiga skulder			
Långfristiga tilläggsköpeskillingar	221,1	119,5	348,8
Summa långfristiga skulder	221,1	119,5	348,8
Kortfristiga skulder			
Checkräkningskredit	10,0	0,0	268,6
Skuld till kreditinstitut	320,4	0,0	0,0
Skulder till koncernföretag	0,0	0,0	484,6
Leverantörsskulder	2,2	1,3	3,1
Aktuell skatteskuld	0,0	8,7	4,5
Övriga skulder	0,6	1,0	0,4
Kortfristiga tilläggsköpeskillingar	131,4	210,5	96,6
Upplupna skulder	1,3	1,1	5,1
Summa kortfristiga skulder	465,8	222,5	862,9
SUMMA EGET KAPITAL OCH SKULDER	2 827,3	2 313,2	3 285,1



SEGMENTRAPPORTERING

Thunderful Group följer nettoomsättning, Justerad EBITDA, Justerad EBITA och rörelseresultat (EBIT) per segment.

MSEK	2022 Q2	2021 Q2	2022 Jan-Jun	2021 Jan-Jun	2021/22 R12M	2021 Helår
Nettoomsättning						
Thunderful Games	114,9	85,3	197,2	153,2	398,0	354,0
Thunderful Distribution	465,8	455,1	929,5	926,1	2 790,2	2 786,8
- varav Bergsala	222,7	183,7	406,2	372,9	1 341,6	1 308,3
- varav Nordic Game Supply	138,8	178,4	302,9	370,4	917,4	984,9
- varav Amo Toys	104,4	93,0	220,4	182,8	531,2	493,6
Nettoomsättning	580,7	540,4	1 126,7	1 079,3	3 188,2	3 140,8
Justerad EBITDA						
Thunderful Games	67,1	40,4	99,9	72,7	212,4	185,2
Thunderful Distribution	7,8	18,7	22,4	51,5	159,4	188,5
- varav Bergsala	12,1	11,0	20,8	25,4	99,7	104,3
- varav Nordic Game Supply	2,6	3,7	3,4	11,6	45,7	53,9
- varav Amo Toys	-6,9	4,0	-1,8	14,5	14,0	30,3
Övrigt	-5,6	-4,5	-9,3	-6,9	-19,6	-17,2
Justerad EBITDA	69,3	54,6	113,0	117,3	352,2	356,5
Justerade engångsposter (segment Games)	0,0	0,0	0,0	-0,7	-7,7	-8,4
Justerade engångsposter (segment Distribution)	0,0	0,0	0,0	0,0	-2,0	-2,0
Justerade engångsposter (segment Övrigt)	0,0	-0,6	0,0	-2,5	-7,8	-10,3
EBITDA	69,3	54,0	113,0	114,1	334,6	335,8
Justerad EBITDA-marginal - Thunderful Games, %	46,7%	41,8%	39,2%	41,9%	42,5%	44,3%
Justerad EBITDA-marginal - Thunderful Distribution, %	1,6%	4,1%	2,3%	5,4%	5,5%	6,6%
Justerad EBITDA-marginal - Thunderful Group, %	11,2%	9,8%	9,2%	10,4%	10,4%	10,9%
Justerad EBITA						
Thunderful Games	34,6	30,1	55,6	56,0	139,3	139,7
Thunderful Distribution	2,5	16,4	12,6	47,5	141,7	176,6
Övrigt	-5,6	-4,5	-9,4	-7,0	-19,9	-17,5
Justerad EBITA	31,5	42,0	58,8	96,5	261,1	298,8
Justerade engångsposter (segment Games)	0,0	0,0	0,0	-0,7	-7,7	-8,4
Justerade engångsposter (segment Distribution)	0,0	0,0	0,0	0,0	-2,0	-2,0
Justerade engångsposter (segment Övrigt)	0,0	-0,6	0,0	-2,5	-7,8	-10,3
EBITA	31,5	41,4	58,8	93,3	243,6	278,1
Justerad EBITA-marginal - Thunderful Games, %	24,1%	31,2%	21,8%	32,2%	27,9%	33,4%
Justerad EBITA-marginal - Thunderful Distribution, %	0,5%	3,6%	1,3%	5,0%	4,9%	6,2%
Justerad EBITA-marginal - Thunderful Group, %	5,1%	7,5%	4,8%	8,6%	7,7%	9,1%
Rörelseresultat (EBIT)						
Thunderful Games	21,9	22,8	30,0	40,9	88,3	99,2
Thunderful Distribution	-6,8	7,3	-6,0	29,0	102,4	137,4
Övrigt	-5,6	-5,2	-9,4	-9,6	-27,6	-27,8
Rörelseresultat (EBIT)	9,4	24,9	14,6	60,3	163,1	208,8
Rörelsemarginal (EBIT-marginal) - Thunderful Games, %	15,2%	23,6%	11,8%	23,5%	17,7%	23,7%
Rörelsemarginal (EBIT-marginal) - Thunderful Distribution, %	-1,4%	1,6%	-0,6%	3,0%	3,6%	4,8%
Rörelsemarginal (EBIT-marginal) - Thunderful Group, %	1,5%	4,5%	1,2%	5,4%	4,8%	6,4%



ALTERNATIVA KPI:ER

Viss information i denna rapport som ledning och analytiker använder för att bedöma koncernens utveckling har inte upprättats i enlighet med IFRS. Ledningen anser att denna information gör det lättare för investerare att analysera koncernens resultatutveckling

och finansiella ställning. Investerare bör betrakta denna information som ett komplement till finansiell rapportering i enlighet med IFRS.

Definitioner och förklaringar av alternativa KPI:er

Alternativ KPI	Definition	Förklaring
Nettoomsättningstillväxt	Förändring av periodens nettoomsättning, beräknad som en ökning av nettoomsättningen jämfört med föregående år, uttryckt i procent.	Indikerar verksamhetens nettoomsättning under perioden jämfört med föregående period.
Bruttovinst	Resultat efter rörelseintäkter och kostnad för handelsvaror och inköpta spelutvecklingstjänster.	Indikerar produktlönsamheten i kärnverksamheten.
Bruttomarginal	Bruttovinst i förhållande till rörelseintäkter.	Indikerar produktlönsamheten i kärnverksamheten.
Rörelseresultat (EBIT)	Rörelseresultat efter avskrivningar och nedskrivningar av materiella anläggningstillgångar och immateriella tillgångar.	Möjliggör jämförelser av lönsamhet oavsett kapitalstruktur eller skattesituation.
Rörelsemarginal (EBIT-marginal)	Rörelseresultat i förhållande till rörelseintäkter.	Möjliggör jämförelser av lönsamhet oavsett kapitalstruktur eller skattesituation.
EBITDA	Rörelseresultat före avskrivningar och nedskrivningar av materiella- och immateriella anläggningstillgångar.	Visar företagets intjäningsförmåga från den löpande verksamheten oavsett kapitalstruktur och skattesituation och är avsedd att jämföras med andra företag i samma bransch.
EBITDA-marginal	EBITDA i förhållande till rörelseintäkterna.	Visar företagets intjäningsförmåga från den löpande verksamheten oavsett kapitalstruktur och skattesituation och är avsedd att jämföras med andra företag i samma bransch.
Justerad EBITDA	EBITDA exklusive jämförelsestörande poster.	Visar företagets intjäningsförmåga från den löpande verksamheten oavsett kapitalstruktur, skattesituation och jämförelsestörande poster och är avsedd att jämföras med andra företag i samma bransch.
Justerad EBITDA-marginal	Justerad EBITDA i förhållande till rörelseintäkterna.	Visar företagets intjäningsförmåga från den löpande verksamheten oavsett kapitalstruktur, skattesituation och jämförelsestörande poster och är avsedd att jämföras med andra företag i samma bransch.
EBITA	Rörelseresultat före avskrivningar av övriga immateriella tillgångar och efter nedskrivning av goodwill.	Visar företagets intjäningsförmåga från den löpande verksamheten oavsett kapitalstruktur och skattesituation och är avsedd att jämföras med andra företag i samma bransch.
EBITA-marginal	EBITA i förhållande till rörelseintäkterna.	Visar företagets intjäningsförmåga från den löpande verksamheten oavsett kapitalstruktur och skattesituation och är avsedd att jämföras med andra företag i samma bransch.
Justerad EBITA	EBITA exklusive jämförelsestörande poster.	Visar företagets intjäningsförmåga från den löpande verksamheten oavsett kapitalstruktur och skattesituation och är avsedd att jämföras med andra företag i samma bransch.
Justerad EBITA-marginal	Justerad EBITA i förhållande till rörelseintäkterna.	Visar företagets intjäningsförmåga från den löpande verksamheten oavsett kapitalstruktur och skattesituation och är avsedd att jämföras med andra företag i samma bransch.
Kärnrörelsekapital netto	Varulager plus kundfordringar minus leverantörs-skulder.	Indikerar summan av kärnrörelsekapital som är bunden i verksamheten och kan analyseras i förhållande till nettoomsättningen för att bedöma hur effektivt kärnrörelsekapitalet används i verksamheten.
Räntebärande nettoskuld	Summan av kortfristiga och långfristiga räntebärande skulder till kreditinstitut, inklusive checkkredit, minskat med likvida medel.	Räntebärande nettoskuld är ett mått som visar koncernens räntebärande skuldsättning.
Räntebärande nettoskuld/ EBITDA, R12M	Räntebärande nettoskuld som andel av justerad EBITDA, R12M.	Thunderful Group anser att denna åtgärd är till hjälp för att visa finansiell risk och att det är en användbar åtgärd för att övervaka koncernens skuldnivå.



BERÄKNING AV ALTERNATIVA KPI:ER

MSEK	2022 Q2	2021 Q2	2022 Jan-Jun	2021 Jan-Jun	2021/22 R12M	2021 Helår
Nettoomsättningstillväxt						
Nettoomsättning föregående period	540,4	490,1	1 079,3	1 010,3	3 116,8	3 047,8
Nettoomsättning aktuell period	580,7	540,4	1 126,7	1 079,3	3 188,2	3 140,8
Nettoomsättningstillväxt, %	7,5%	10,3%	4,4%	6,8%	2,3%	3,1%
Bruttovinst och bruttomarginal						
Rörelsens intäkter	618,7	556,8	1 228,3	1 125,1	3 377,0	3 273,8
Kostnad för handelsvaror och spelprojekt	-385,9	-384,5	-766,0	-765,5	-2 318,0	-2 317,5
Bruttoresultat, MSEK	232,8	172,3	462,3	359,6	1 059,0	956,3
Bruttomarginal, %	37,6%	30,9%	37,6%	32,0%	31,4%	29,2%
Justerad EBITA och justerad EBITA-marginal						
Rörelseresultat (EBIT)	9,4	24,9	14,6	60,3	163,1	208,8
Avskrivningar och nedskrivningar av förvävsrelaterade immateriella tillgångar	22,0	16,5	44,2	33,0	80,5	69,3
Justerade engångsposter (segment Games)	0,0	0,0	0,0	0,7	7,7	8,4
Justerade engångsposter (segment Distribution)	0,0	0,0	0,0	0,0	2,0	2,0
Justerade engångsposter (segment Övrigt)	0,0	0,6	0,0	2,5	7,8	10,3
Justerad EBITA	31,5	42,0	58,8	96,5	261,1	298,8
Justerad EBITA-marginal, %	5,1%	7,5%	4,8%	8,6%	7,7%	9,1%
Justerad EBITDA och justerad EBITDA-marginal						
Rörelseresultat (EBIT)	9,4	24,9	14,6	60,3	163,1	208,8
Avskrivningar och nedskrivningar av materiella anläggningstillgångar och immateriella tillgångar	59,9	29,1	98,4	53,8	171,6	127,0
Justerade engångsposter (segment Games)	0,0	0,0	0,0	0,7	7,7	8,4
Justerade engångsposter (segment Distribution)	0,0	0,0	0,0	0,0	2,0	2,0
Justerade engångsposter (segment Övrigt)	0,0	0,6	0,0	2,5	7,8	10,3
Justerad EBITDA	69,3	54,6	113,0	117,3	352,1	356,5
Justerad EBITDA-marginal, %	11,2%	9,8%	9,2%	10,4%	10,4%	10,9%
Kärnrörelsekapital netto						
Varulager	928,6	748,5	928,6	748,5	928,6	764,0
Kundfordringar	376,0	276,4	376,0	276,4	376,0	866,6
Leverantörsskulder	375,0	226,6	375,0	226,6	375,0	588,6
Totalt kärnrörelsekapital	929,5	798,3	929,5	798,3	929,5	1 042,0
Räntebärande nettoskuld						
Långfristiga räntebärande skulder	0,0	0,0	0,0	0,0	0,0	0,0
Kortfristiga räntebärande skulder	330,4	0,0	330,4	0,0	330,4	270,4
Likvida medel	-78,2	-214,7	-78,2	-214,7	-78,2	-60,2
Räntebärande nettoskuld	252,2	-214,7	252,2	-214,7	252,2	210,2
Justerad EBITDA R12M	352,1	311,1	352,1	311,1	352,1	356,5
Räntebärande nettoskuld / justerad EBITDA R12M	0,7	-0,7	0,7	-0,7	0,7	0,6



ÖVRIG INFORMATION

Finansiell kalender

Delårsrapport Jul-Sep 2022

15 november 2022

Bokslutskommuniké 2022

22 februari 2023

Delårsrapport Jan-Mar 2023

16 maj 2023

Årsstämma 2023

18 maj 2023

För mer information

Det finns mer information om koncernen på dess webbplats:
thunderfulgroup.com

Kontaktuppgifter

Anders Maiqvist, tillträdande VD, +46 739 37 24 36
anders.maiqvist@thunderfulgroup.com

Lennart Sparud, CFO, +46 705 58 66 04
lennart@thunderfulgroup.com

Certified adviser

FNCA Sweden AB är Thunderful Groups certifierade rådgivare som kan kontaktas på: info@fnca.se eller +46 8 52 80 03 99



THUNDERFUL GROUP AB

Org.nr: 559230-0445
Kvarnbergsgatan 2
411 05 Göteborg

www.thunderfulgroup.com